

ĐẠI HỌC HUẾ
TRƯỜNG ĐẠI HỌC NÔNG LÂM

LÊ CHÍ HÙNG CƯỜNG

NGHIÊN CỨU SỰ THAM GIA CỦA NGƯỜI DÂN
TRONG PHÁT TRIỂN DU LỊCH ĐÀM PHÁ VEN BIỂN
THỪA THIÊN HUẾ

Ngành: PHÁT TRIỂN NÔNG THÔN

Mã số : 9620116

LUẬN ÁN TIẾN SĨ PHÁT TRIỂN NÔNG THÔN

NGƯỜI HƯỚNG DẪN KHOA HỌC

PGS.TS TRƯƠNG VĂN TUYỂN

PGS.TS HOÀNG GIA HÙNG

HUẾ, NĂM 2025

PHẦN MỞ ĐẦU

Trong xu thế phát triển bền vững toàn cầu, Du lịch Cộng đồng (DLCĐ) đã khẳng định vị thế là một phương thức hữu hiệu nhằm thúc đẩy tăng trưởng kinh tế địa phương, bảo tồn di sản văn hóa và bảo vệ các hệ sinh thái nhạy cảm. Cốt lõi của DLCĐ không chỉ nằm ở việc cung cấp dịch vụ mà còn là quá trình trao quyền thực chất cho cộng đồng địa phương về các phương diện kinh tế, tâm lý, xã hội và chính trị. Tuy nhiên, tại vùng đầm phá ven biển Thừa Thiên Huế, sự tham gia của cộng đồng vẫn chưa đạt được hiệu quả như kỳ vọng.

Người dân tại đây sở hữu đặc điểm sinh kế "lưỡng cư" đặc trưng, vừa dựa vào nông nghiệp trên cạn vừa phụ thuộc chặt chẽ vào hoạt động khai thác, nuôi trồng thủy sản. Dù khu vực này có tài nguyên thiên nhiên độc đáo như rừng ngập mặn Rú Chá, các thảm cỏ biển và di sản văn hóa sông nước phong phú (lễ hội cầu ngư, ẩm thực nhà chồ), người dân hiện nay thường chỉ đóng vai trò thụ động. Họ giới hạn hoạt động ở các dịch vụ cơ bản như chèo thuyền đơn giản hoặc bán đặc sản thô, khiến giá trị tài nguyên chưa được khai thác trọn vẹn và lợi ích từ du lịch chưa được phân phối công bằng.

Tính cấp thiết của nghiên cứu xuất phát từ ba phương diện chính. Thứ nhất, về mặt thực tiễn, cộng đồng ngư dân đang trở nên dễ bị tổn thương trước sự suy giảm nguồn lợi thủy sản, tác động của biến đổi khí hậu và áp lực đô thị hóa. Phát triển du lịch đầm phá không chỉ là mục tiêu kinh tế mà còn là chiến lược sinh kế thích ứng cấp thiết nhằm giảm áp lực lên tài nguyên. Thứ hai, về mặt khoa học, mặc dù các học thuyết hành vi như Thuyết Hành vi có kế hoạch (TPB) đã giải thích được ý định con người, nhưng vẫn tồn tại một

"khoảng cách" lớn giữa ý định tích cực và hành vi thực tế của người dân vùng đầm phá. Vai trò điều tiết của các rào cản đặc thù như quyền quản lý tài nguyên sở hữu chung (CPRs), thiếu hụt vốn xã hội và kỹ năng chuyên môn vẫn chưa được kiểm chứng định lượng một cách hệ thống. Thứ ba, sau đại dịch COVID-19, yêu cầu về sức chống chịu và năng lực phục hồi của cộng đồng thông qua đa dạng hóa sinh kế càng trở nên cấp bách.

Mục tiêu tổng quát của luận án là hệ thống hóa cơ sở lý luận và thực tiễn về sự tham gia của cộng đồng trong phát triển du lịch tại hệ sinh thái đất ngập nước, từ đó phân tích thực trạng, mức độ và các nhân tố ảnh hưởng đến hành vi tham gia của cư dân vùng đầm phá ven biển Thừa Thiên Huế. Nghiên cứu đi sâu giải mã vai trò điều tiết của các rào cản đặc thù để đề xuất hệ thống giải pháp nâng cao quyền năng cho người dân.

CHƯƠNG 1: CƠ SỞ KHOA HỌC VỀ SỰ THAM GIA CỦA CỘNG ĐỒNG TRONG PHÁT TRIỂN DU LỊCH VÙNG ĐẦM PHÁ VEN BIỂN

Du lịch đầm phá được định nghĩa là loại hình dựa vào tài nguyên thiên nhiên đất ngập nước và văn hóa sinh kế sông nước, nơi cộng đồng tham gia trực tiếp vào cung cấp dịch vụ và quản lý tài nguyên thông qua cơ chế đồng quản lý nhằm mục tiêu kép: đa dạng hóa sinh kế và bảo tồn bền vững.

Nghiên cứu nhận diện các đặc trưng cấu trúc chi phối hành vi của người dân vùng đầm phá. Thứ nhất là tính "lưỡng cư" trong sinh kế, đòi hỏi người dân áp dụng chiến lược đa hoạt động, tích hợp du lịch như một hoạt động bổ trợ thay vì chuyển đổi hoàn toàn. Thứ hai là sự phụ thuộc vào chế độ thủy văn và tính mùa vụ, buộc cộng đồng phải

có năng lực thích ứng cao trước bão lũ. Thứ ba là tính nhạy cảm sinh thái, nơi mọi tác động từ du lịch đều ảnh hưởng tức thì đến nguồn lợi thủy sản, sinh kế gốc của người dân. Cuối cùng là chế độ sở hữu tài nguyên chung, đặt ra yêu cầu bức thiết về cơ chế đồng quản lý để tránh "bi kịch của tài nguyên chung".

Về lý thuyết sự tham gia, luận án vận dụng thang bậc của Pretty (1995), Arnstein (1969), Tosun (2000) gồm 7 cấp độ, từ tham gia bị động đến tự vận động. Ưu điểm của thang đo này là khả năng phân tách chi tiết các hình thức tham gia vì mục đích kinh tế (tham gia do vật chất) với sự tham gia thực chất về mặt quản trị, rất phù hợp để đo lường hành vi của ngư dân. Sự tham gia được nhìn nhận theo hướng tổng hợp: vừa là phương tiện để đa dạng hóa thu nhập, vừa là mục đích để khẳng định quyền làm chủ đối với mặt nước.

Luận án xây dựng mô hình nghiên cứu tích hợp dựa trên 5 lý thuyết nền tảng:

- Thuyết Hành vi có kế hoạch (TPB): Giải thích ý định tham gia qua ba thành phần: thái độ, chuẩn chủ quan và nhận thức kiểm soát hành vi.

- Lý thuyết Vốn xã hội: Bổ sung yếu tố mạng lưới quan hệ dòng họ và tổ chức cộng đồng (Vạn chài, Chi hội nghề cá) vốn chi phối mạnh mẽ quyết định của cá nhân trong văn hóa làng xã Việt Nam.

- Lý thuyết Kiểm soát Hành vi (ACT): Đây là đóng góp lý luận quan trọng để giải mã "Khoảng cách Ý định - Hành vi". ACT phân biệt giai đoạn động cơ (hình thành ý định) và giai đoạn ý chí (thực thi hành động).

- Khung tiếp cận Sinh kế bền vững (SLA): Phân tích 5 nguồn vốn (con người, xã hội, tự nhiên, vật chất, tài

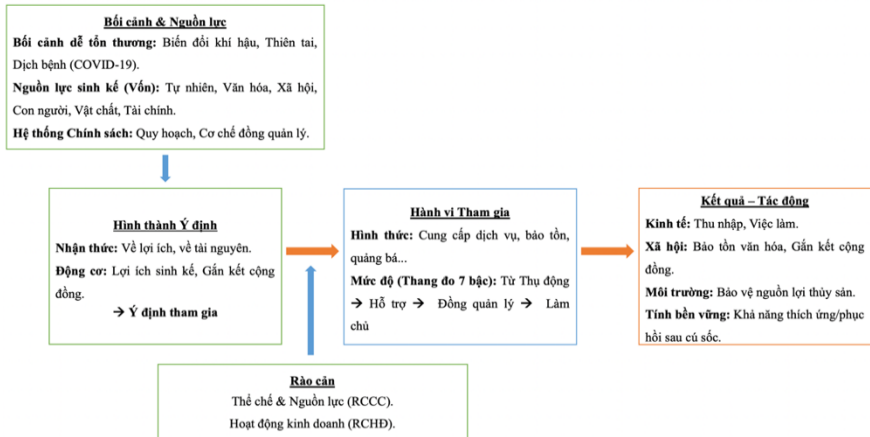
chính) và bối cảnh dễ bị tổn thương để giải thích tại sao du lịch được coi là một chiến lược thích ứng rủi ro.

- Quản trị tài nguyên sở hữu chung (CPR): Dựa trên lý thuyết của Elinor Ostrom để khẳng định năng lực tự quản của cộng đồng thông qua các thiết chế địa phương nhằm bảo vệ không gian mặt nước.

Tổng quan các nghiên cứu trong và ngoài nước cho thấy sự tham gia tại các nước đang phát triển thường dừng lại ở mức "tham gia chức năng" hoặc "tham gia vì lợi ích vật chất". Tại Việt Nam, nghiên cứu về bối cảnh "lương cư" vùng đầm phá vẫn là một "vùng trũng".

CHƯƠNG 2: PHƯƠNG PHÁP NGHIÊN CỨU

Chương 2 trình bày quy trình nghiên cứu hỗn hợp (Mixed-methods) theo mô hình khám phá tuần tự, kết hợp biện chứng giữa tiếp cận xã hội học, tâm lý hành vi và kinh tế học phát triển. Quy trình gồm 5 giai đoạn logic, trong đó kết quả định tính là tiền đề để xây dựng công cụ cho giai đoạn định lượng.



Sơ đồ 2.1. Khung phân tích sự tham gia

Khung phân tích được thiết kế theo tư duy "Chuỗi giá trị hành vi": Đầu vào (Bối cảnh/Nguồn lực) -> Cơ chế trung gian (Nhận thức/Ý định) -> Bộ lọc điều tiết (Rào cản) -> Đầu ra (Hành vi/Kết quả). Mô hình nghiên cứu đề xuất sử dụng 10 giả thuyết (H1-H10), tập trung kiểm chứng tác động của 7 nhóm nhân tố (Đặc điểm hộ, Nhận thức, Lợi ích sinh kế, Tài nguyên, Chính sách, Tổ chức cộng đồng, Cú sốc bất lợi) đến Ý định, và vai trò điều tiết của 2 nhóm rào cản (Cơ chế - Nguồn lực và Hoạt động kinh doanh) đối với hành vi tham gia thực tế.

Phương pháp thu thập dữ liệu:

- Dữ liệu thứ cấp: Thu thập từ Niên giám thống kê, báo cáo của Sở Du lịch và các địa phương giai đoạn 2019-2024 để phân tích xu hướng trước, trong và sau đại dịch.

- Dữ liệu sơ cấp - Định tính: Sử dụng phương pháp Đánh giá Nông thôn có sự tham gia (PRA) với các công cụ trực quan.

- Dữ liệu sơ cấp - Định lượng: Khảo sát diện rộng với kích thước mẫu $n = 315$ hộ gia đình và 180 khách du lịch tại 06 tiểu vùng trọng điểm. Phương pháp chọn mẫu kết hợp ngẫu nhiên phân tầng và "quả cầu tuyết" (Snowball Sampling) để đảm bảo mẫu bao quát hết 7 bậc tham gia từ thấp đến cao. Trong đó, Phá Tam Giang chiếm tỷ trọng lớn nhất với 32,4% (102 hộ); tiếp đến là Đàm Lập An và Đàm Hà Trung - Thủy Tú cùng chiếm 19,0% (60 hộ mỗi vùng). Các khu vực còn lại bao gồm Đàm Cầu Hai với 10,5% (33 hộ), Đàm Thanh Lam và Đàm Sam Chuồn cùng chiếm tỷ lệ 9,5% (30 hộ mỗi vùng). Cách phân bổ này đảm bảo tính bao quát và phản ánh sát thực đặc điểm sinh thái, sinh kế của từng tiểu vùng trong khu vực nghiên cứu.



Hình 2.1. Bản đồ khu vực nghiên cứu

Xây dựng thang đo và phân tích: Tất cả các biến quan sát được đo lường bằng thang Likert 5 mức độ. Quy trình xử lý dữ liệu gồm 6 bước: Thống kê mô tả; Kiểm định độ tin cậy Cronbach's Alpha (yêu cầu ≥ 0.7); Phân tích nhân tố khám phá (EFA); Phân tích hồi quy tuyến tính bội để kiểm định các nhân tố thúc đẩy ý định; Phân tích biến điều tiết bằng hồi quy phân bậc để kiểm chứng vai trò của rào cản; và Kiểm định sự khác biệt T-test/ANOVA theo đặc điểm nhân khẩu học.

CHƯƠNG 3: THỰC TRẠNG PHÁT TRIỂN DU LỊCH VÙNG ĐÀM PHÁ VEN BIỂN THỪA THIÊN HUẾ

Tài nguyên du lịch: Khu vực sở hữu các giá trị độc bản: cảnh quan mặt nước mênh mông (>22.000 ha), hệ sinh thái rừng ngập mặn Rú Chá nguyên sinh, thảm cỏ biển quy mô lớn và điểm dừng chân của chim di cư quốc tế. Tài nguyên nhân văn bao gồm 21 lễ hội đặc trưng (tiêu biểu là lễ cầu ngư), di tích quốc gia Tháp Chăm Phú Diên và các làng nghề truyền thống (mây tre đan Bao La, nước mắm Quảng Công). Lợi thế cạnh tranh lớn nhất là tính kết nối di

sản "Kinh thành - Đầm phá - Biển". Tuy nhiên, hệ sinh thái này cực kỳ mong manh trước tác động nhân sinh và xâm nhập mặn.

Hạ tầng và Cơ cấu thị trường: Diện mạo hạ tầng có bước nhảy vọt nhờ các dự án cầu vượt cửa biển Thuận An và nâng cấp Tỉnh lộ 49B. Hệ thống lưu trú phân hóa rõ rệt: các resort cao cấp (Laguna, Vedana) tập trung ở phía Nam, trong khi homestay cộng đồng bùng nổ tại Quảng Lợi, Quảng Công và Lộc Bình. Hoạt động kinh doanh phục hồi mạnh mẽ sau đại dịch; năm 2023 đạt doanh thu bứt phá, trong đó vùng đầm phá đón khoảng 220.000 lượt khách (chiếm 7% toàn tỉnh).

Các mô hình tổ chức và sản phẩm: 04 mô hình quản lý chính đã hình thành: (1) Mô hình HTX/Chi hội nghề cá (tiêu biểu tại Ngư Mỹ Thạnh), bền vững nhờ vốn xã hội và đồng quản lý; (2) Mô hình hộ gia đình/nhóm hộ (Sam Chuồn, Lập An), năng động nhưng dễ gây ô nhiễm; (3) Mô hình liên kết doanh nghiệp; (4) Mô hình do chính quyền điều phối (Phước Tích). Các loại hình sản phẩm DLCĐ chủ đạo được hình thành xung quanh 4 trục giá trị cốt lõi: sinh thái trải nghiệm, văn hóa - làng nghề, ẩm thực nước lợ và nghỉ dưỡng cộng đồng ven biển - đầm phá.

Cơ chế vận hành và phân chia lợi ích: Có 04 mô hình chính gồm: mô hình HTX (minh bạch và công bằng nhất), mô hình hộ gia đình (năng động nhưng tự phát), mô hình liên kết doanh nghiệp (chuyên nghiệp nhưng phụ thuộc cam kết), mô hình chính quyền quản lý.

Vai trò của các bên liên quan: Phát triển du lịch đầm phá là kết quả tương tác đa chiều giữa nhiều chủ thể với vị thế khác nhau. Chính quyền đóng vai trò kiến tạo khung

pháp lý và đầu tư hạ tầng trực chính. Doanh nghiệp lữ hành là tác nhân dẫn dắt thị trường, giúp đóng gói sản phẩm và chuẩn hóa dịch vụ. Cộng đồng địa phương là chủ thể trung tâm, nắm giữ tri thức bản địa và trực tiếp vận hành dịch vụ. Ngoài ra, Ban quản lý khu bảo tồn giám sát các giới hạn sinh thái; các tổ chức quốc tế (NGOs) hỗ trợ kỹ thuật và vốn môi; còn du khách là đối tượng quyết định sự tồn tại của thị trường thông qua xu hướng tiêu dùng xanh. Sự phối hợp nhịp nhàng giữa các bên là điều kiện tiên quyết để mô hình du lịch bền vững thành công.

Xung đột và hướng giải quyết: Thực tế vẫn tồn tại các xung đột lợi ích cần xử lý: (1) Mâu thuẫn giữa nhu cầu phát triển hạ tầng du lịch và yêu cầu bảo tồn nghiêm ngặt của các khu bảo tồn; (2) Xung đột không gian mặt nước giữa nhóm làm du lịch (nhà chồ, chèo SUP) và nhóm thuần ngư (đánh bắt truyền thống); (3) Sự mất cân bằng lợi ích khi doanh nghiệp nắm quyền chi phối giá và khách hàng.

CHƯƠNG 4: HÌNH THỨC VÀ MỨC ĐỘ THAM GIA CỦA NGƯỜI DÂN TRONG PHÁT TRIỂN DU LỊCH VÙNG ĐÀM PHÁ VEN BIỂN THỪA THIÊN HUẾ

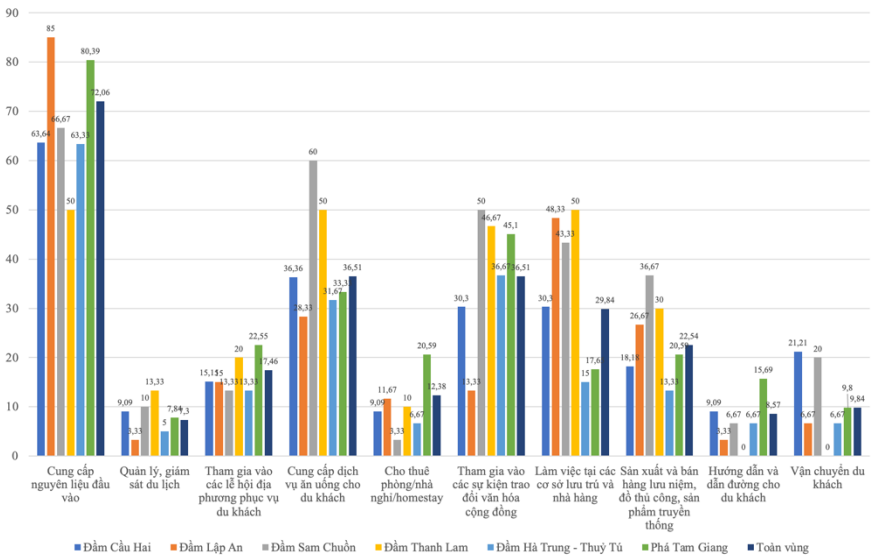
Chương 4 định lượng hóa mức độ thực quyền của cộng đồng thông qua các kiểm định thống kê và mô hình hồi quy.

Đặc điểm hộ nghiên cứu: Cấu trúc gia đình vùng đầm phá khá lớn (4,44 người/hộ), lao động dồi dào nhưng lao động nữ đóng vai trò then chốt trong các dịch vụ "mềm" như ẩm thực và lưu trú. Rào cản lớn nhất về vốn con người là trình độ học vấn: 45,08% chủ hộ chỉ đạt mức tiểu học, đặc biệt cao tại Hà Trung - Thủy Tú (78,33%). Vốn vật chất (đất đai, nhà ở) có sự phân hóa sâu sắc: Thanh Lam dẫn đầu

nhờ áp lực đô thị hóa, trong khi Tam Giang và Sam Chuồn hạn chế về quỹ đất xây dựng kiên cố.

Hình thức và mức độ tham gia: Sự tham gia hiện nay mang tính đa tầng nhưng lệch về các khâu sơ cấp. Hình thức phổ biến nhất là cung cấp nguyên liệu đầu vào (72,06% hộ), tiếp theo là cung ứng dịch vụ ăn uống và hoạt động văn hóa (36,51%). Vai trò quản lý và giám sát chiến lược chỉ đạt tỷ lệ thấp nhất (7,30%).

DVT: (% hộ)

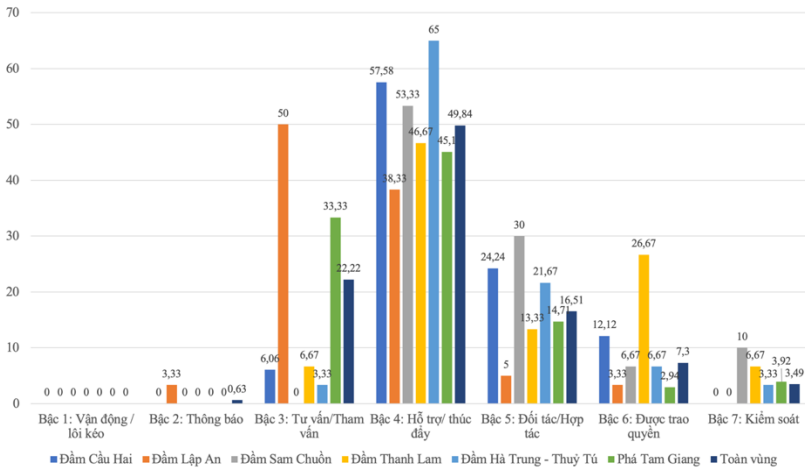


Biểu đồ 4.1. *Thực trạng tham gia của người dân trong hoạt động du lịch*

Đo lường theo thang bậc 7 cấp độ, mức điểm trung bình toàn vùng đạt 4,18/7. Kết quả cho thấy sự áp đảo của mô hình "Tham gia chức năng" (Bậc 4 - 49,84% số hộ), nơi người dân chủ yếu thực thi theo yêu cầu bên ngoài hơn là nắm giữ quyền quyết định. Mặc dù không còn tình trạng

cộng đồng bị thao túng (Bậc 1), nhưng sự tham gia thực chất (Bậc 5-7) vẫn chỉ xuất hiện điểm sáng tại Thanh Lam và Sam Chuồn.

DVT: (% hộ)



Biểu đồ 4.2. Mức độ tham gia của người dân trong du lịch,

Sự khác biệt về mức độ tham gia: Kết quả kiểm định cho thấy không có sự khác biệt có ý nghĩa thống kê về MĐTĐG xét theo giới tính ($p=0,133$), độ tuổi ($p=0,311$) và trình độ học vấn ($p=0,083$). Điều này phản ánh đặc thù nhân văn và tính gắn kết của cộng đồng vùng đầm phá:

- Giới tính: Có sự chia sẻ trách nhiệm rõ rệt; nam giới mạnh về vận chuyển, hướng dẫn mặt nước, trong khi nữ giới chủ động trong ẩm thực và quản lý homestay.

- Độ tuổi: Mô hình hợp tác đa thế hệ được duy trì hiệu quả, kết hợp giữa sự nhạy bén công nghệ của thanh niên và tri thức bản địa của người cao tuổi.

- Học vấn: Trong du lịch trải nghiệm đầm phá, kinh nghiệm thực tiễn và kỹ năng bản địa được đề cao hơn bằng

cấp lý thuyết, giúp mọi tầng lớp cư dân đều có cơ hội tham gia tương đương.

Sự phân hóa theo năng lực lao động và địa bàn nghiên cứu Ngược lại với nhân khẩu học, mức độ tham gia có sự phân hóa rất rõ rệt dựa trên cấu trúc lao động và vị trí địa lý:

- Lao động chuyên trách ($p=0,018$): Những hộ có từ 3 lao động chuyên trách trở lên đạt MĐTG cao nhất do khả năng phân công vai trò chuyên sâu (vừa làm lưu trú, vừa làm tour và nhà hàng).

- Địa bàn nghiên cứu ($p<0,001$): Có sự chênh lệch lớn về mức độ tham gia thực quyền giữa các vùng. Đầm Thanh Lam (4,80) và Đầm Sam Chuồn (4,73) dẫn đầu nhờ hạ tầng tốt, chính sách hỗ trợ hiệu quả và mạng lưới HTX mạnh. Trong khi đó, Đầm Lập An (3,55) và Phá Tam Giang (3,99) có mức độ tham gia thấp hơn do chịu ảnh hưởng tiêu cực từ thiên tai, ô nhiễm môi trường và rào cản về vốn con người.

Mức độ tham gia du lịch của cộng đồng không bị giới hạn bởi các đặc tính cá nhân (giới tính, tuổi tác) mà phụ thuộc chủ yếu vào năng lực nhân lực chuyên sâu và bối cảnh phát triển của từng địa phương. Kết quả này nhấn mạnh việc cần có các chính sách hỗ trợ đặc thù theo vùng miền, tập trung vào cải thiện hạ tầng và khơi thông nguồn lực tại các địa bàn đang gặp rào cản.

Các yếu tố tác động đến ý định tham: Mô hình hồi quy đa biến với 7 nhóm nhân tố giải thích được 68,8% sự biến thiên của Ý định tham gia (YD). Mô hình đạt độ tin cậy rất cao ($p < 0,001$), không có hiện tượng đa cộng tuyến hay tự tương quan, khẳng định tính dự báo vững chắc cho hành vi của cộng đồng.

Bảng 4.6. Hệ số hồi quy các yếu tố ảnh hưởng đến Ý định tham gia

Biến	B	Std. Error	β	t	Sig.	VIF
(Constant)	0,584	0,213	-	2,742	0,006	-
ĐDH	0,084	0,025	0,114	3,329	0,001	1,174
NT	0,244	0,024	0,351	10,151	< 0,001	1,202
LISK	0,065	0,027	0,082	2,390	0,017	1,185
TNTT	0,247	0,028	0,316	8,831	< 0,001	1,291
QHKH	0,108	0,022	0,177	4,902	< 0,001	1,305
TCCĐ	0,143	0,026	0,201	5,446	< 0,001	1,377
SCBL	-0,076	0,024	-0,110	-3,175	0,002	1,213

Biến phụ thuộc: YD; $F = 99,888$, $p < 0,001$; R^2 điều chỉnh = 0,688; Durbin-Watson = 1,927.

Thứ tự và mức độ tác động của các nhân tố Kết quả phân tích cho thấy sự phân hóa rõ rệt về cường độ tác động của các yếu tố, cụ thể theo hệ số hồi quy chuẩn hóa (β):

- Nhận thức của cư dân (NT, $\beta = 0,351$): Là động lực mạnh mẽ nhất. Khi người dân hiểu rõ giá trị kinh tế, văn hóa và sinh thái của du lịch, họ hình thành khát vọng tham gia tích cực để bảo tồn tài nguyên và phát triển sinh kế.

- Tài nguyên và Thị trường (TNTT, $\beta = 0,316$): Xếp vị trí thứ hai. Sức hấp dẫn của cảnh quan đậm phá và dòng khách ổn định là yếu tố kích thích trực tiếp, giúp hộ gia đình tự tin đầu tư.

- Tổ chức cộng đồng (TCCĐ, $\beta = 0,201$): Vốn xã hội thông qua các chi hội nghề cá và quan hệ họ hàng đóng vai

trò bệ đỡ thông tin, giúp giảm thiểu rủi ro cảm nhận khi tham gia du lịch.

- Quy hoạch và Chính sách (QHKH, $\beta = 0,177$): Vai trò kiến tạo của chính quyền (vốn vay, hạ tầng, quảng bá) đóng vai trò đòn bẩy quan trọng, chuyên hóa tiềm năng thành cơ hội kinh doanh cụ thể.

- Đặc điểm hộ gia đình (ĐĐH, $\beta = 0,114$) và Lợi ích sinh kế (LISK, $\beta = 0,082$): Phản ánh nội lực hộ gia đình (lao động, tài chính) và những kỳ vọng thực tế về thu nhập.

- Sự kiện bất lợi (SCBL, $\beta = -0,110$): Đây là nhân tố duy nhất có tác động tiêu cực. Thiên tai và dịch bệnh làm xói mòn niềm tin và giảm ý chí đầu tư lâu dài của người dân.

Phương trình hồi quy chuẩn hóa:

$$YD = 0,351NT + 0,316TNTT + 0,201TCCĐ + 0,177QHKH + 0,114ĐĐH + 0,082LISK - 0,110SCBL + \varepsilon.$$

Mối quan hệ tương tác giữa ý định và hành động tham gia thực tế: Mô hình hồi quy đơn biến đạt độ tin cậy rất cao ($p < 0,001$) với hệ số R^2 điều chỉnh là 0,488. Điều này khẳng định Ý định tham gia (YD) giải thích được 48,8% sự biến thiên của Mức độ tham gia thực tế (MĐTGT). Các chỉ số kỹ thuật (Durbin-Watson = 1,847) chứng minh mô hình vững chắc, không có hiện tượng tự tương quan, là cơ sở khoa học tin cậy để dự báo hành vi cộng đồng.

Bảng 4.7. Hệ số hồi quy Ý định tham gia đến Mức độ tham gia

Biến	B	Std. Error	β	t	Sig.	VIF
(Constant)	-1,634	0,274	-	-5,963	< 0,001	-
YD	1,506	0,087	0,700	17,320	< 0,001	1,000

Biến phụ thuộc: MĐTĐ; $F = 300,980$, $p < 0,001$; R^2 điều chỉnh = 0,488; Durbin-Watson = 1,847.

Kết quả hồi quy ghi nhận tác động cực kỳ mạnh mẽ và thuận chiều của ý định đến hành vi:

- Hệ số $\beta = 0,700$: Khẳng định ý định là nhân tố tiền đề trực tiếp và quan trọng nhất. Khi người dân hình thành tâm thế sẵn sàng và khát vọng rõ rệt, họ sẽ nỗ lực vượt bậc để hiện thực hóa các hoạt động dịch vụ.

Phương trình hồi quy chuẩn hoá: **MĐTĐ = 0,700YD**.

Giải mã khoảng cách Ý định - Hành vi: Mối quan hệ giữa Ý định (YD) và Mức độ tham gia (MĐTĐ) không đơn thuần là tuyến tính mà bị kìm hãm mạnh mẽ bởi hai nhóm rào cản chính.

Bảng 4.8. Vai trò điều tiết của RCCC và RCHĐ trong mối quan hệ YD và MĐTĐ

Biến điều tiết	Biến tương tác	Hệ số Int_1	p	R ²	R ² điều chỉnh
RCCC	YD * RCCC	-0,400	< 0,001	0,550	0,035
RCHĐ	YD * RCHĐ	-0,368	< 0,001	0,549	0,034

Biến phụ thuộc: MĐTĐ

- Rào cản Cơ chế và Nguồn lực (RCCC): Đóng vai trò điều tiết tiêu cực với hệ số tương tác -0,400 ($p < 0,001$). Khi các rào cản về thủ tục hành chính, quyền sử dụng mặt nước và thiếu hụt vốn vay tăng lên, sức mạnh của ý định đối với hành động thực tế sẽ bị suy giảm rõ rệt. Dù người dân có khát vọng cao, nhưng "bức tường" cơ chế và tài chính khiến họ không thể hiện thực hóa việc tham gia du lịch.

- Rào cản Hoạt động kinh doanh (RCHĐ): Đóng vai trò điều tiết tiêu cực với hệ số tương tác $-0,368$ ($p < 0,001$). Những khó khăn trực tiếp trong vận hành như chi phí cao, thiếu kỹ năng quản lý và hạn chế tiếp cận thị trường sẽ làm nản lòng người dân. Rào cản này có khả năng "vô hiệu hóa" các nỗ lực tuyên truyền, khiến ý định chỉ dừng lại trên lý thuyết mà không chuyển thành quy mô kinh doanh thực tế.

CHƯƠNG 5: VAI TRÒ, TÁC ĐỘNG CỦA DU LỊCH VÀ HỆ THỐNG GIẢI PHÁP GIA TĂNG SỰ THAM GIA CỦA NGƯỜI DÂN

Vai trò và tác động đa chiều: Du lịch đã khẳng định là động lực đa dạng hóa sinh kế bền vững. Thu nhập từ dịch vụ du lịch của các hộ tham gia đạt mức dao động rộng từ 40,56 đến 219,43 triệu đồng/năm. Quan trọng hơn, du lịch tạo ra việc làm tại chỗ cho nhóm lao động yếu thế (phụ nữ, thanh niên), giúp giảm áp lực di cư ra đô thị. Về bảo tồn, du lịch biến di sản từ "trạng thái tĩnh" sang "tài sản sinh kế động", củng cố lòng tự hào bản sắc và ý thức bảo vệ môi trường của cộng đồng, đặc biệt tại các khu bảo vệ nguồn lợi thủy sản. Nghiên cứu cũng ghi nhận sự phục hồi ân tượng sau đại dịch COVID-19. Du khách đánh giá rất cao giá trị tự nhiên (4,7/5 điểm) nhưng kỳ vọng sự chuyên nghiệp hơn trong kỹ năng hướng dẫn.

Nhận diện các rào cản cốt lõi: Hệ thống rào cản 3 tầng được xác lập: (1) Tầng nguồn lực: Thiếu vốn đầu tư dài hạn và hạ tầng bến thuyền yếu kém; (2) Tầng năng lực: Khoảng trống về ngoại ngữ và kỹ năng tiếp thị số khiến cộng đồng dễ bị doanh nghiệp bên ngoài chèn ép giá; (3) Tầng thể chế: Sự chồng chéo trong quản lý mặt nước và thiếu cơ chế chia sẻ lợi ích minh bạch gây mâu thuẫn nội bộ.

Hệ thống giải pháp gia tăng sự tham gia: Nghiên cứu đề xuất 5 nhóm giải pháp đồng bộ: (1) Chuyên nghiệp hóa đào tạo nguồn nhân lực gắn với bảo tồn; (2) Cá biệt hóa sản phẩm trải nghiệm và đẩy mạnh tiếp thị số tại hộ gia

đình; (3) Kiện toàn quản trị cộng đồng và thúc đẩy liên kết đa bên; (4) Ưu tiên hạ tầng xanh và tín dụng tín chấp dựa trên vốn xã hội; (5) Quản trị rủi ro thiên tai gắn với nền tảng sinh thái tự nhiên.

CHƯƠNG 6. KẾT LUẬN VÀ HÀM Ý CHÍNH SÁCH

6.1. NHỮNG KẾT LUẬN CHÍNH

Kết quả nghiên cứu đã khẳng định vai trò then chốt của du lịch trong việc chuyển đổi hệ thống sinh kế của cư dân vùng đầm phá Thừa Thiên Huế. Trong bối cảnh nguồn lợi thủy sản ngày càng suy giảm và áp lực từ biến đổi khí hậu gia tăng, DLCĐ không chỉ đơn thuần là một sinh kế bổ trợ mà đã trở thành chiến lược thích ứng quan trọng. Số liệu khảo sát thực tế cho thấy hoạt động này giúp đa dạng hóa nguồn thu đáng kể, đóng góp từ 30% đến 60% tổng thu nhập hàng năm của các hộ gia đình tham gia trực tiếp. Với mức thu nhập trung bình dao động từ 40,56 đến 219,43 triệu đồng/năm, du lịch mang lại ý nghĩa lớn trong việc giảm nghèo và hạn chế sự phụ thuộc vào các hình thức khai thác thủy sản tận diệt. Đặc biệt, nghiên cứu ghi nhận "giá trị kép" của du lịch khi vừa cải thiện kinh tế, vừa nâng cao ý thức bảo tồn; người dân đã bắt đầu coi hệ sinh thái đầm phá là "vốn sản xuất" quý giá cần được bảo vệ để phát triển dịch vụ lâu dài.

Mức độ tham gia thực tế của cộng đồng hiện nay đang ở giai đoạn "quá độ" từ thấp lên trung bình. Phần lớn cư dân vẫn dừng lại ở mức "Tham gia chức năng" và "Tham gia vì lợi ích vật chất" (Bậc 4 và 5), với các công việc chủ yếu là cung ứng lao động phổ thông, phục vụ ăn uống và vận tải theo yêu cầu của doanh nghiệp hoặc hợp tác xã. Ngược lại, sự tham gia thực quyền (Bậc 6 và 7), nơi cộng đồng thực sự có quyền ra quyết định và kiểm soát nguồn lực vẫn còn

rất hạn chế. Nghiên cứu cũng chỉ ra sự phân hóa rõ rệt: những hộ gia đình có nền tảng học vấn, vốn xã hội mạnh và nguồn lực tài chính sẵn có thường chiếm lĩnh các vị trí cao trong chuỗi giá trị; trong khi nhóm yếu thế như hộ nghèo hay hộ thuần ngư vẫn đứng bên lề hoặc chỉ tham gia ở những khâu có giá trị gia tăng thấp.

Một đóng góp quan trọng của luận án là giải mã được "khoảng cách" giữa ý định và hành vi tham gia thực tế thông qua mô hình hồi quy. Kết quả cho thấy các nhân tố như Nhận thức ($\beta = 0,351$) và Tài nguyên/Thị trường ($\beta = 0,316$) là những động lực dẫn dắt mạnh mẽ nhất. Tuy nhiên, ý định tích cực này không tự động chuyển hóa thành hành động nếu vấp phải các rào cản điều tiết tiêu cực. Luận án đã định lượng hóa ba nhóm điểm nghẽn chính: (1) Cơ chế pháp lý liên quan đến quyền sử dụng mặt nước chưa rõ ràng; (2) Sự thiếu hụt về nguồn vốn và kỹ năng chuyên môn; (3) Các rào cản vận hành như tính mùa vụ và khả năng tiếp cận thị trường. Kết luận này nhấn mạnh rằng các nỗ lực tuyên truyền nhận thức là chưa đủ, mà chính sách cần tập trung tháo gỡ trực tiếp các nút thắt về thể chế và tài chính.

Sau cùng, nghiên cứu ghi nhận sức chống chịu và khả năng phục hồi đáng kể của cộng đồng du lịch đầm phá. Sau các cú sốc ngoại cảnh như đại dịch COVID-19 hay bão lũ, mô hình DLCĐ dựa trên mạng lưới vốn xã hội nội tại như Chi hội nghề cá và các mối quan hệ họ hàng đã phục hồi nhanh hơn so với các khu nghỉ dưỡng lớn. Tuy nhiên, do sự phục hồi này vẫn mang tính tự phát và thiếu tính liên kết chặt chẽ giữa các bên, nghiên cứu khẳng định rằng để đạt được sự bền vững, cần có sự phối hợp giữa quản trị rủi ro chuyên nghiệp từ phía Nhà nước và kinh nghiệm bản địa phong phú của cộng đồng. Việc thúc đẩy mô hình Đồng

quản lý gắn liền với bảo tồn đa dạng sinh học chính là nền tảng để nâng tầm sự tham gia của người dân lên mức thực quyền và chuyên nghiệp.

6.2. ĐÓNG GÓP LÝ LUẬN CỦA ĐỀ TÀI

Trên cơ sở kết quả nghiên cứu thực nghiệm và luận giải các mối quan hệ tác động, luận án đã đóng góp những giá trị lý luận quan trọng vào hệ thống tri thức về sự tham gia của cộng đồng trong phát triển du lịch, cụ thể trên các phương diện sau:

Thứ nhất, luận án đã làm giàu thêm khung lý thuyết về Sinh kế bền vững thông qua việc điều chỉnh và vận dụng linh hoạt vào bối cảnh sinh kế "lưỡng cư" đặc thù của vùng đầm phá. Đóng góp này thể hiện ở việc xác lập mối quan hệ tương hỗ giữa bảo tồn tài nguyên đất ngập nước và phát triển du lịch, không chỉ xem du lịch là một ngành kinh tế bổ trợ mà là một chiến lược thích ứng tích cực trước các cú sốc về suy giảm nguồn lợi thủy sản và biến đổi khí hậu. Việc định lượng hóa vai trò của các nguồn vốn sinh kế, đặc biệt là vốn xã hội thiết chế (Chi hội nghề cá, Hợp tác xã) và vốn tự nhiên (hệ sinh thái đầm phá), đã giúp hoàn thiện mô hình lý thuyết về sự chuyển dịch sinh kế từ khai thác tận diệt sang dịch vụ bảo tồn.

Thứ hai, nghiên cứu đã giải mã thành công cơ chế chuyển hóa từ ý định sang hành vi tham gia thực tế của cư dân, một "khoảng trống" lý thuyết thường bị bỏ qua trong các nghiên cứu trước đây. Luận án đóng góp vào lý thuyết về sự tham gia bằng cách khẳng định rằng thái độ tích cực và ý định cao không mặc nhiên dẫn đến hành động tham gia thực quyền nếu thiếu đi các điều kiện điều tiết về thể chế và nội lực hộ gia đình. Việc phân tích các rào cản (pháp lý, nguồn lực, vận hành) dưới góc độ định lượng đã cung cấp

một bằng chứng khoa học mới về tính phức tạp của tiến trình tham gia, đồng thời bổ sung vào thang đo mức độ tham gia các bậc thang từ "tham gia chức năng" đến "tham gia thực quyền" (Bậc 4 đến Bậc 7) phù hợp với thực tiễn các nước đang phát triển.

Thứ ba, luận án khẳng định và làm đậm nét vai trò của mô hình Đồng quản lý như một phương thức quản trị cộng đồng hiệu quả để đảm bảo sự tham gia bền vững. Đóng góp này giúp mở rộng lý thuyết về quản trị tài nguyên dựa vào cộng đồng, chỉ ra rằng sự tham gia thực quyền của người dân chỉ có thể đạt được khi các thiết chế tự quản địa phương đủ mạnh để điều tiết xung đột lợi ích giữa các bên liên quan (nhà nước, doanh nghiệp, cộng đồng). Kết quả phân tích sơ đồ Venn và thực trạng liên kết đa bên trong chuỗi giá trị du lịch đã cung cấp một khung lý luận mới về sự "lệch pha" trong liên kết, từ đó đề xuất các cơ chế cân bằng lợi ích nhằm nâng cao vị thế chủ thể của người dân trong phát triển du lịch.

Thứ tư, về mặt phương pháp luận, luận án đã chứng minh hiệu quả của việc kết hợp giữa phân tích hồi quy tuyến tính hiện đại với các công cụ nghiên cứu có sự tham gia truyền thống. Việc sử dụng phương pháp chọn mẫu Snowballing kết hợp với thảo luận nhóm tập trung đã giúp tiếp cận sâu vào các nhóm yếu thế trong cộng đồng ngư dân, đảm bảo tính khách quan và đa chiều cho dữ liệu nghiên cứu. Đóng góp này gợi mở một hướng tiếp cận phương pháp luận mới cho các nghiên cứu về phát triển nông thôn: lấy con số thống kê làm nền tảng nhưng lấy "tiếng nói cộng đồng" làm sợi chỉ đỏ xuyên suốt để luận giải bản chất của vấn đề.

6.3. HÀM Ý CHÍNH SÁCH VÀ QUẢN LÝ

Hàm ý chính sách quan trọng nhất được rút ra từ luận án là việc cấp thiết phải luật hóa và cụ thể hóa quyền sử

dụng tài nguyên mặt nước cho mục đích phát triển DLCD. Kết quả nghiên cứu về rào cản pháp lý đã chỉ ra rằng, sự không rõ ràng trong việc giao quyền quản lý mặt nước là nguyên nhân gốc rễ khiến người dân dù có ý định cao nhưng không dám thực hiện các hành vi đầu tư thực tế. Do đó, chính quyền tỉnh Thừa Thiên Huế cần ban hành các văn bản hướng dẫn chi tiết về việc giao quyền đồng quản lý cho các Hợp tác xã và Chi hội nghề cá, tạo hành lang pháp lý để cộng đồng tự tin tham gia vào các bậc thang thực quyền (Bậc 6 và 7). Đây là bước chuyển từ quản lý hành chính nhà nước sang quản trị cộng đồng, giúp người dân thực sự có tư cách pháp nhân trong việc điều tiết lợi ích và bảo vệ "vốn tự nhiên" của hệ đầm phá.

Về mặt chiến lược phát triển nguồn nhân lực, dựa trên hệ số tác động $\beta = 0,351$ của nhân tố Nhận thức, hàm ý quản lý ở đây không chỉ dừng lại ở các lớp tập huấn kỹ năng đơn thuần mà phải hướng tới việc xây dựng hệ sinh thái đào tạo nghề du lịch cộng đồng chuẩn hóa. Nhà nước cần đóng vai trò điều phối trong việc tích hợp các chương trình đào tạo sinh kế du lịch vào chiến lược phát triển kinh tế - xã hội của tỉnh. Chính sách cần tập trung vào việc bồi dưỡng "năng lực chủ thể", giúp ngư dân chuyển đổi tư duy từ người lao động phổ thông phục vụ theo yêu cầu (Bậc 4) sang người chủ sở hữu dịch vụ có khả năng tự quyết định hướng đi cho sản phẩm của mình. Đặc biệt, cần có chính sách ưu tiên cho nhóm yếu thế như hộ nghèo và hộ thuần ngư, giúp họ không bị gạt ra bên lề trong quá trình chuyển nghiệp hóa du lịch.

Nhằm thu hẹp sự lỏng lẻo trong liên kết đa bên đã chỉ ra qua sơ đồ Venn, hàm ý chính sách là cần kiến tạo cơ chế điều phối chuỗi giá trị du lịch có sự tham gia của các bên liên quan. Nhà nước không nên chỉ dừng lại ở vai trò quản lý mà phải trở thành "trọng tài" và "người kết nối" để kéo

gần khoảng cách giữa Doanh nghiệp lữ hành và Người dân địa phương. Cần ban hành các quy định về trách nhiệm xã hội của doanh nghiệp khi khai thác tài nguyên đầm phá, buộc họ phải có lộ trình sử dụng lao động và sản phẩm tại chỗ. Đồng thời, các hàm ý về hỗ trợ tài chính cần được thiết kế theo hướng "tín dụng dựa trên vốn xã hội", sử dụng uy tín của các tổ chức cộng đồng để bảo lãnh cho các hộ gia đình tiếp cận nguồn vốn, thay vì các thủ tục thế chấp tài sản truyền thống vốn là rào cản lớn đối với ngư dân.

Một hàm ý quản lý mang tính đột phá là sự cần thiết phải phân cấp chính sách theo đặc thù của từng tiểu vùng sinh thái và trình độ quản trị địa phương. Kết quả nghiên cứu về sự phân hóa giữa 6 tiểu vùng đòi hỏi các nhà quản trị phải từ bỏ tư duy "một chính sách cho tất cả". Đối với các vùng "nóng" về du lịch như Sam Chuôn, Quảng Lợi, chính sách cần tập trung vào việc quản trị xung đột không gian và nâng cao chất lượng dịch vụ chuyên sâu. Ngược lại, tại các tiểu vùng như Hà Trung - Thủy Tú, nơi du lịch còn ở mức sơ khai, hàm ý chính sách phải ưu tiên cho việc đầu tư hạ tầng thiết yếu và kiến tạo niềm tin cho người dân thông qua các mô hình trình diễn. Sự linh hoạt này sẽ đảm bảo tính khả thi của chính sách và giúp tối ưu hóa nguồn lực công tại từng địa bàn cụ thể.

Cuối cùng, hàm ý về quản trị rủi ro khẳng định rằng các chính sách phát triển DLCĐ phải luôn song hành với chiến lược thích ứng với biến đổi khí hậu và quản trị cú sốc. Do tác động nghịch chiều của các sự kiện bất lợi ($\beta = -0,110$), chính quyền cần tích hợp các gói bảo hiểm cộng đồng và quỹ dự phòng thiên tai vào quy chế hoạt động của các HTX du lịch. Việc phát triển du lịch dựa trên nền tảng bảo tồn (Nature-based Solutions) như phục hồi rừng ngập mặn không chỉ tạo ra sản phẩm du lịch mới mà còn là chính

sách bảo hiểm tự nhiên tốt nhất cho sinh kế của cư dân. Đây là hàm ý về sự phát triển bền vững, nơi du lịch trở thành công cụ để cộng đồng tự nâng cao sức chống chịu trước những biến động khó lường của môi trường vùng ven biển.

6.4. HẠN CHẾ CỦA ĐỀ TÀI

Mặc dù đã thực hiện một cách nghiêm túc, luận án vẫn không tránh khỏi những hạn chế nhất định do điều kiện khách quan và chủ quan:

- Hạn chế về không gian nghiên cứu: Nghiên cứu tập trung vào hệ đầm phá Thừa Thiên Huế, một khu vực có đặc điểm văn hóa và sinh thái rất riêng biệt. Do đó, các phát hiện về hành vi và cơ chế điều tiết của rào cản có thể có những sai biệt khi áp dụng cho các vùng ven biển có cấu trúc sở hữu tài nguyên khác (như vùng đất ngập nước Nam Bộ hoặc các vùng đảo ở miền Bắc).

- Tính thời điểm của dữ liệu: Dữ liệu khảo sát được thu thập chủ yếu trong giai đoạn phục hồi hậu đại dịch COVID-19. Mặc dù nó phản ánh tốt sức chống chịu, nhưng các hành vi tham gia có thể chịu ảnh hưởng bởi tâm lý "hồi phục nóng" và chưa phản ánh hết được các xu hướng ổn định dài hạn trong tương lai.

- Hạn chế của phương pháp cắt ngang: Sử dụng mô hình hồi quy với dữ liệu khảo sát tại một thời điểm chỉ cho phép khẳng định các mối quan hệ tương quan và tác động tại thời điểm đó. Nghiên cứu chưa thể theo dõi được tiến trình chuyển đổi bậc thang tham gia của cùng một hộ gia đình qua một chu kỳ thời gian dài (nghiên cứu dọc).

- Các biến số tiềm ẩn chưa được kiểm soát: Mặc dù mô hình đã bao quát các nhân tố chính, vẫn còn những biến số ngoại ứng chưa được đưa vào như: tác động của các nhóm lợi ích trung gian ẩn danh, sự biến động của tỷ giá

hội đoái ảnh hưởng đến dòng khách quốc tế, hay các thay đổi đột ngột trong chính sách an ninh biên giới biển.

6.5. ĐỀ XUẤT CHO CÁC NGHIÊN CỨU TRONG TƯƠNG LAI

Để tiếp nối và mở rộng các kết quả của luận án này, các hướng nghiên cứu sau đây được đề xuất:

- Nghiên cứu so sánh liên vùng: Thực hiện các nghiên cứu so sánh giữa hệ đầm phá Thừa Thiên Huế với các khu Ramsar khác tại Việt Nam (như Xuân Thủy hay Mũi Cà Mau). Việc so sánh này sẽ giúp khái quát hóa được "mô hình hành vi tham gia của ngư dân" ở quy mô quốc gia và nhận diện được các rào cản mang tính phổ quát.

- Nghiên cứu theo chuỗi thời gian: Cần có những nghiên cứu theo dõi sự biến đổi của cùng một nhóm cộng đồng trong 5-10 năm tới. Điều này sẽ giúp làm rõ quá trình "nâng bậc" trong thang bậc tham gia và đánh giá thực chất hiệu quả của các chính sách hỗ trợ vốn và kỹ năng sau một chu kỳ đầu tư.

- Nghiên cứu tác động của Chuyển đổi số: Trong bối cảnh kinh tế số, cần đi sâu nghiên cứu xem các nền tảng công nghệ (như Airbnb, mạng xã hội, thanh toán điện tử) ảnh hưởng như thế nào đến việc phá vỡ các rào cản vận hành cho người dân. Liệu công nghệ có giúp người dân "đi tắt" để đạt được sự tham gia thực quyền hay không?

- Nghiên cứu về Kinh tế hành vi và Sự lựa chọn: Sử dụng các phương pháp thực nghiệm lựa chọn để tìm hiểu sâu hơn về "ngưỡng chấp nhận rủi ro" của người dân khi chuyển đổi từ khai thác sang làm dịch vụ. Điều này sẽ giúp các nhà chính sách thiết kế các gói hỗ trợ tài chính sát thực hơn với nhu cầu của từng nhóm hộ.

DANH MỤC CÁC CÔNG TRÌNH CÔNG BỐ CỦA TÁC GIẢ LIÊN QUAN ĐẾN LUẬN ÁN

1. Lê Chí Hùng Cường, Hoàng Dũng Hà, Nguyễn Văn Chung, TSUTSUI Kazunobu, Bùi Thị Thu, Đỗ Thị Việt Hương, Vũ Tuấn Minh, Trần Thị Quỳnh Tiến. (2024). Sự tham gia của cộng đồng vào hoạt động du lịch tại xã Quảng Lợi, huyện Quảng Điền, tỉnh Thừa Thiên Huế. *TNU Journal of Science and Technology*, 229(3), 343-351. <https://doi.org/10.34238/tnu-jst.9761>
2. Cuong, L. C. H., Ha, H. D., Hung, H. G., Chung, N. V., Ty, P. H., & Tien, T. T. Q. (2024). Factors influencing residents' decisions to participate in community tourism in the Central Coastal Lagoon Region of Vietnam. *Geojournal of Tourism and Geosites*, 55(3), 1254-1263. <https://doi.org/10.30892/gtg.55325-1297>
3. Lê Chí Hùng Cường, Hoàng Gia Hùng, Hoàng Dũng Hà, Nguyễn Văn Chung, Nguyễn Tiến Dũng, Trần Thị Quỳnh Tiến. (2025). Vai trò và mức độ tham gia của cộng đồng trong phát triển du lịch bền vững tại vùng đầm phá ven biển Thành phố Huế. *Tạp chí Khoa học Đại học Huế: Nông nghiệp và Phát triển Nông thôn*, 134(3C), 91-105. <https://doi.org/10.26459/hueunijard.v134i3C.8004>
4. Sản phẩm ứng dụng: Website hỗ trợ quảng bá du lịch biển và đầm phá Thừa Thiên Huế <http://dulichhue.info>. Vào sổ lưu số: 13/2024/XN-KHCNQHQ

**HUE UNIVERSITY UNIVERSITY OF
AGRICULTURE AND FORESTRY**

LE CHI HUNG CUONG

**COMMUNITY PARTICIPATION IN COASTAL
LAGOON TOURISM DEVELOPMENT IN THUA
THIEN HUE PROVINCE**

Major: Rural Development

Code: 9620116

**SUMMARY OF DOCTORAL THESIS IN RURAL
DEVELOPMENT**

ACADEMIC SUPERVISORS

ASSOC. PROF. DR. TRUONG VAN TUYEN

ASSOC. PROF. DR. HOANG GIA HUNG

HUE, 2025

INTRODUCTION

In the global movement toward sustainable development, Community Based Tourism has emerged as a powerful vehicle for driving local economic growth, safeguarding cultural heritage, and protecting fragile ecosystems. At its heart, this form of tourism transcends mere service delivery. It is a profound process of substantive empowerment for local communities across economic, psychological, social, and political dimensions. Nevertheless, within the coastal lagoon regions of Thua Thien Hue, community engagement has not yet materialized with the expected efficacy.

The local inhabitants possess a unique amphibious livelihood characterized by a dual reliance on terrestrial agriculture and a deep rooted dependence on the exploitation and cultivation of aquatic resources. Despite being endowed with exceptional natural assets such as the Ru Cha mangrove forest and extensive seagrass meadows, alongside a vibrant aquatic cultural heritage including Cau Ngu festivals and traditional stilt house gastronomy, the residents currently occupy a largely passive role. Their participation is predominantly confined to rudimentary services such as basic boat rowing or the sale of raw local specialties. Consequently, the intrinsic value of these resources remains underutilized and the dividends from tourism are not equitably distributed.

The urgency of this inquiry is underscored by three critical dimensions. Regarding the practical standpoint, fishing communities are increasingly vulnerable due to the depletion of aquatic stocks, the intensifying impacts of

climate change, and the pressures of rapid urbanization. Developing lagoon tourism serves not only as an economic objective but as a vital adaptive livelihood strategy to alleviate pressure on natural resources. In terms of scientific contribution, while established behavioral frameworks like the Theory of Planned Behavior offer insights into human intention, a significant gap persists between positive intent and the actual behaviors of lagoon dwellers. The moderating influence of specific barriers, notably the management rights of Common Pool Resources, the deficit in social capital, and the lack of professional expertise, has yet to be systematically examined through quantitative analysis. Finally, in the post pandemic landscape, the necessity for community resilience and the capacity for recovery through livelihood diversification have become paramount.

The overarching goal of this dissertation is to systematize the theoretical and practical foundations of community participation within wetland tourism development. By doing so, the study evaluates the current status, depth, and determinants of participatory behavior among residents in the coastal lagoons of Thua Thien Hue. The research focuses on deconstructing the moderating role of specific barriers to propose a comprehensive framework of solutions aimed at genuine community empowerment.

CHAPTER 1: THEORETICAL FOUNDATIONS OF COMMUNITY PARTICIPATION IN COASTAL LAGOON TOURISM DEVELOPMENT

Lagoon tourism is defined as a specialized form of tourism rooted in wetland natural resources and aquatic livelihood cultures. In this framework, the community engages directly in service provision and resource governance through co-management mechanisms to achieve the dual objectives of livelihood diversification and sustainable conservation.

This research identifies specific structural characteristics that govern the behavior of lagoon inhabitants. The primary factor is the amphibious nature of their livelihoods, which necessitates a multi-activity strategy where tourism is integrated as a supplementary component rather than a total replacement of traditional occupations. Secondary factors include a heavy reliance on hydrological regimes and seasonal fluctuations, requiring communities to possess high adaptive capacities against floods and storms. Furthermore, the ecological sensitivity of these areas ensures that any tourism impact immediately affects aquatic resources, which are the primary source of local income. Finally, the common pool resource ownership regime poses an urgent demand for co-management frameworks to prevent the tragedy of the commons.

Regarding participation theories, this dissertation utilizes the hierarchical scales proposed by Pretty (1995), Arnstein (1969), and Tosun (2000), comprising seven levels ranging from passive participation to self-mobilization. The advantage of this scale lies in its ability to distinguish between

participation for economic incentives and substantive engagement in governance, making it highly suitable for measuring the behaviors of fishing communities. Participation is viewed through an integrated lens: it serves both as a means for income diversification and as an end in itself to assert the community's right to manage water surfaces.

The dissertation constructs an integrated research model based on five foundational theories:

The Theory of Planned Behavior explains participation intent through three components: attitude, subjective norms, and perceived behavioral control.

Social Capital Theory incorporates the elements of kinship networks and community organizations, such as fishing guilds and fisheries associations, which significantly influence individual decisions within the context of Vietnamese village culture.

Action Control Theory represents a vital theoretical contribution to decoding the Intention-Behavior Gap. This theory distinguishes between the motivational stage where intention is formed and the volitional stage where action is executed.

The Sustainable Livelihoods Approach analyzes five capital assets including human, social, natural, physical, and financial capital alongside the vulnerability context to explain why tourism is considered a risk adaptation strategy.

Common Pool Resource management, based on the principles of Elinor Ostrom, affirms the self-governance capacity of communities through local institutions to protect aquatic spaces.

A comprehensive review of domestic and international literature indicates that community involvement in developing countries often remains at the level of functional participation or participation for material incentives. In Vietnam, research within the specific context of amphibious lagoon livelihoods remains an underdeveloped field of study.

CHAPTER 2: RESEARCH METHODOLOGY

Chapter 2 presents a mixed methods research process following a sequential exploratory design, which dialectically combines approaches from sociology, behavioral psychology, and development economics. The process consists of five logical stages, where qualitative results serve as the foundation for developing tools for the subsequent quantitative phase..

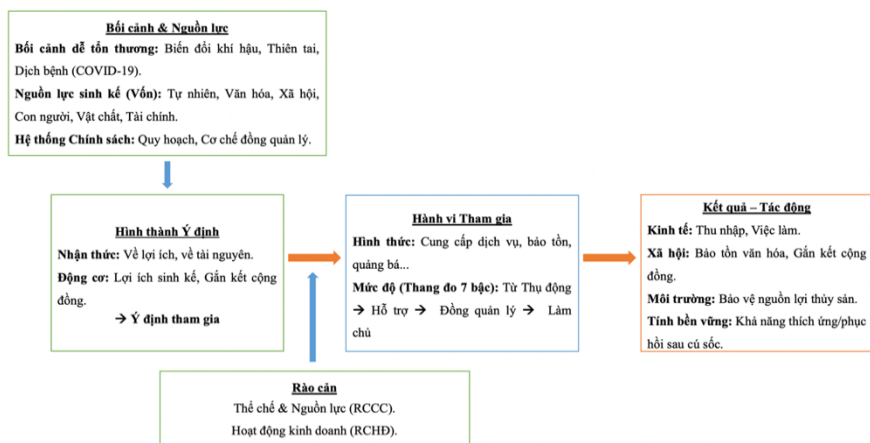


Fig. 2.1. Analytical Framework for Participation

The analytical framework is designed according to a behavioral value chain logic: Inputs (Context/Resources) to Mediating Mechanisms (Perception/Intention), then through

a Moderating Filter (Barriers), leading to Outputs (Behavior/Results). The proposed research model utilizes ten hypotheses (H1 to H10), focusing on verifying the impacts of seven groups of factors, household characteristics, perception, livelihood benefits, resources, policies, community organizations, and adverse shocks on intention. Additionally, it examines the moderating role of two barrier groups, namely Mechanism-Resource and Business Operations, regarding actual participation behavior.

Data Collection Methods:

Secondary data are gathered from statistical yearbooks and reports from the Department of Tourism and local authorities for the 2019 to 2024 period. This allows for a trend analysis covering the pre-pandemic, intra-pandemic, and post-pandemic phases.

Primary qualitative data are collected using Participatory Rural Appraisal (PRA) methods with visual tools.

Primary quantitative data are obtained through a large scale survey with a sample size of 315 households and 180 tourists across six key sub-regions. The sampling technique combines stratified random sampling with Snowball Sampling to ensure the sample covers all seven levels of participation from low to high. Within this structure, Tam Giang Lagoon accounts for the largest proportion at 32.4 percent (102 households), followed by Lap An Lagoon and Ha Trung Thuy Tu Lagoon, each at 19.0 percent (60 households per region). The remaining areas include Cau Hai Lagoon at 10.5 percent (33 households), while Thanh Lam and Sam Chuôn lagoons each represent 9.5 percent (30

households per region). This distribution ensures comprehensiveness and accurately reflects the specific ecological and livelihood characteristics of each sub-region within the study area.

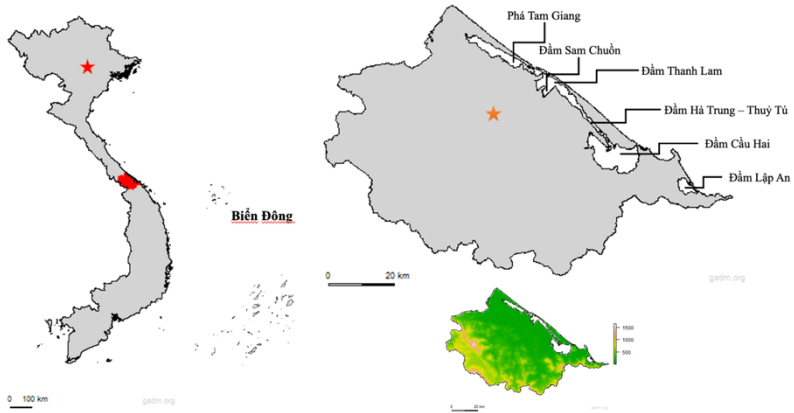


Figure 2.1. Map of the Research Area

Scale Construction and Analysis: All observed variables are measured using a five point Likert scale. The data processing workflow consists of six steps: descriptive statistics; Cronbach’s Alpha reliability testing with a required threshold of 0.7 or higher; Exploratory Factor Analysis (EFA); linear regression analysis to test factors driving intention; moderated regression analysis to verify the role of barriers; and T-test or ANOVA to examine differences based on demographic characteristics.

CHAPTER 3: CURRENT STATUS OF TOURISM DEVELOPMENT IN THE COASTAL LAGOONS OF THUA THIEN HUE

Tourism Resources

The region possesses unique values, including a vast water surface area exceeding 22,000 hectares, the pristine Ru Cha mangrove forest ecosystem, large scale seagrass beds, and a critical stopover for international migratory birds. Cultural resources comprise 21 distinctive festivals, notably the fisherman's prayer festival, the national monument of Phu Dien Cham Tower, and traditional craft villages such as Bao La bamboo weaving and Quang Cong fish sauce. The most significant competitive advantage lies in the heritage connectivity between the Imperial City, the Lagoon, and the Sea. However, this ecosystem remains extremely fragile under the influence of human activities and saltwater intrusion.

Infrastructure and Market Structure

The infrastructure landscape has seen a major leap forward due to projects such as the Thuan An sea bridge and the upgrading of Provincial Road 49B. Accommodation facilities show a clear differentiation: high end resorts like Laguna and Vedana are concentrated in the South, while community based homestays are flourishing in Quang Loi, Quang Cong, and Loc Binh. Business activities have recovered strongly following the pandemic. In 2023, revenue achieved a breakthrough, with the lagoon region welcoming approximately 220,000 visitors, accounting for 7 percent of the province's total tourists.

Organizational Models and Products

Four primary management models have emerged. First is the Cooperative and Fisheries Association model, notably in Ngu My Thanh, which is sustainable due to social capital and co-management. Second is the individual or group household model, seen in Sam Chuon and Lap An, which is dynamic but prone to causing environmental pollution. Third is the corporate linkage model. Fourth is the government coordinated model, as seen in Phuoc Tich. The main community based tourism products are built around four core value pillars: ecological experiences, culture and craft villages, brackish water gastronomy, and coastal lagoon community retreats.

Operational Mechanisms and Benefit Sharing

There are four main operational structures. The cooperative model is recognized as the most transparent and equitable. The household model is highly dynamic but often spontaneous and unorganized. The corporate linkage model provides professional standards but depends heavily on business commitments. Finally, the government managed model focuses on administrative oversight.

The Role of Stakeholders

Lagoon tourism development is the result of multi-dimensional interactions among various actors with differing positions. The government plays the role of architect for the legal framework and investor for core infrastructure. Travel enterprises act as market drivers, assisting in product packaging and service standardization. The local community remains the central subject, holding indigenous knowledge and directly operating services. Additionally, management boards of protected areas

monitor ecological limits, international organizations (NGOs) provide technical support and seed funding, and tourists determine market existence through green consumption trends. Harmonious coordination among these parties is a prerequisite for a successful sustainable tourism model.

Conflicts and Resolutions

In practice, several interest conflicts require resolution. These include the tension between infrastructure development needs and the strict requirements of conservation areas, the spatial conflicts on the water surface between tourism operators (stilt houses, SUP paddling) and traditional fishing groups, and the imbalance of benefits when large enterprises dominate pricing and customer access.

CHAPTER 4: FORMS AND LEVELS OF COMMUNITY PARTICIPATION IN TOURISM DEVELOPMENT WITHIN THE COASTAL LAGOONS OF THUA THIEN HUE

Chapter 4 quantifies the level of substantive empowerment within the community through statistical testing and regression modeling.

Household Characteristics: The family structure in the lagoon region is relatively large with an average of 4.44 persons per household. While labor is abundant, women play a pivotal role in soft services such as gastronomy and accommodation. The most significant barrier regarding human capital is the educational level, as 45.08 percent of household heads have only completed primary education. This figure is notably high in the Ha Trung Thuy Tu area at 78.33 percent. Physical capital shows a deep differentiation where Thanh Lam leads in land value due to urbanization while Tam Giang and Sam Chuon face limitations in land funds for permanent construction.

Forms and Levels of Participation: Current participation is multi-layered but primarily concentrated in the initial stages. The most common form is providing raw materials involving 72.06 percent of households, followed by catering services and cultural activities at 36.51 percent. Conversely, strategic management and monitoring roles reach the lowest proportion at only 7.30 percent.

Unit: (% households)

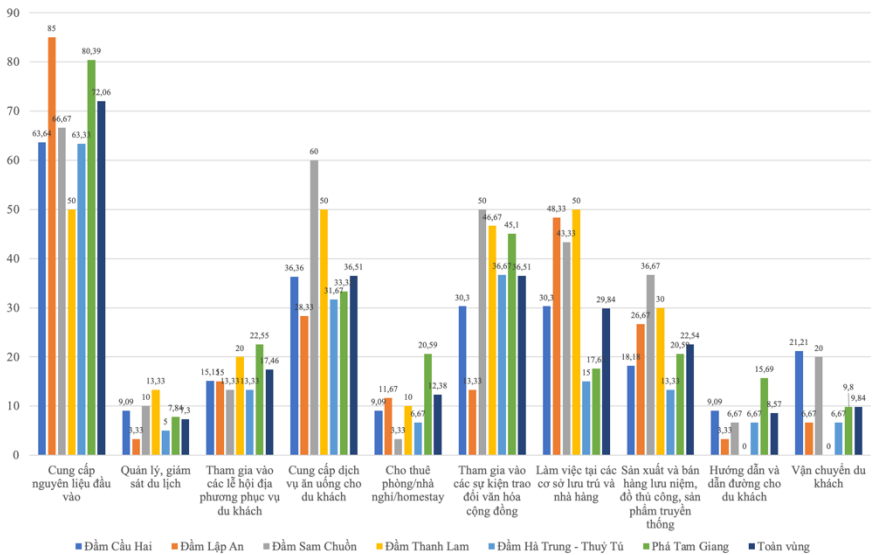


Fig. 4.1. Current status of community participation in tourism activities

Quantitative analysis using a five point Likert scale shows that the actual participation level of residents averages 4.18 out of 7.00. Based on the 0.8 interval evaluation scale, this score reflects a transition from functional participation to participation for material incentives. There is a distinct gap between intention and actual behavior. While residents exhibit a high intention to engage, their involvement remains confined to basic operational tasks. This phenomenon is largely explained by the moderating effect of legal and resource barriers which prevent positive attitudes from translating into high level decision making roles.

Unit: (% households)

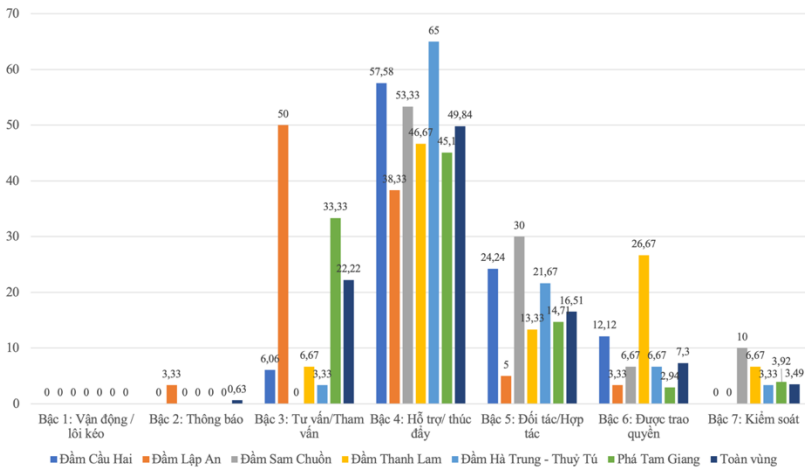


Fig 4.2. Levels of community participation in tourism

Differences in Participation Levels: Statistical analysis reveals no significant differences in Participation Levels (PL) regarding gender ($p=0.133$), age ($p=0.311$), or education ($p=0.083$). This reflects the cohesive socio-cultural nature of the lagoon communities: Gender: Responsibilities are clearly shared, with men focusing on transportation and water-based guiding, while women manage culinary services and homestay operations. Age: An effective multi-generational cooperation model is maintained, blending the technological proficiency of the youth with the indigenous knowledge of the elderly. Education: In lagoon experiential tourism, practical experience and local skills are valued over theoretical degrees, providing equal opportunities for all residents.

Variations by Labor Capacity and Geography Conversely, participation levels vary significantly based on labor structure and geographic location: Specialized Labor

($p=0.018$): Households with three or more specialized workers exhibit the highest PL due to their ability to assign specific roles across accommodation, tours, and dining. Study Site ($p<0.001$): There is a clear gap in substantive empowerment between regions. Thanh Lam (4.80) and Sam Chuon (4.73) lagoons lead in participation due to robust infrastructure, supportive policies, and strong cooperative networks. In contrast, Lap An (3.55) and Tam Giang (3.99) lagoons report lower levels, hindered by natural disasters, environmental pollution, and human capital constraints.

Community tourism participation is not restricted by individual demographics but depends primarily on specialized human capacity and local development contexts. These findings underscore the need for region-specific policies aimed at improving infrastructure and unlocking resources in constrained areas.

Factors Influencing Participation Intent: The multivariate regression model, encompassing seven factor groups, explains 68.8% of the variance in YD. With high reliability ($p < 0.001$) and no evidence of multicollinearity or autocorrelation, the model provides a robust framework for predicting community behavior.

Table 4.6. Regression coefficients of factors influencing Participation Intention

Variab le	B	Std. Error	β	t	Sig.	VIF
(Const ant)	0,584	0,213	-	2,742	0,006	-
ĐĐH	0,084	0,025	0,114	3,329	0,001	1,174

Variab le	B	Std. Error	β	t	Sig.	VIF
NT	0,244	0,024	0,351	10,151	< 0,001	1,202
LISK	0,065	0,027	0,082	2,390	0,017	1,185
TNTT	0,247	0,028	0,316	8,831	< 0,001	1,291
QHKH	0,108	0,022	0,177	4,902	< 0,001	1,305
TCCĐ	0,143	0,026	0,201	5,446	< 0,001	1,377
SCBL	-0,076	0,024	-0,110	-3,175	0,002	1,213

Dependent variable: YD; $F = 99.888$, $p < 0.001$; Adjusted $R^2 = 0.688$; Durbin-Watson = 1.927.

Impact Intensity and Hierarchy of Factors:

Analysis reveals distinct variations in the intensity of factor impacts, as indicated by standardized regression coefficients (β):

Resident Perception (NT, $\beta = 0.351$): The strongest driver. A clear understanding of tourism's economic, cultural, and ecological value fuels a strong commitment to resource conservation and livelihood development.

Resources and Market (TNTT, $\beta = 0.316$): The second most influential factor. The attractiveness of lagoon landscapes and stable tourist flows directly encourage households to invest.

Community Organization (TCCĐ, $\beta = 0.201$): Social capital, through fishing associations and kinship ties, acts as an informational support system, mitigating perceived risks.

Planning and Policy (QHKH, $\beta = 0.177$): Government facilitation (credit, infrastructure, marketing) serves as a key lever, translating potential into concrete business opportunities.

Household Characteristics (ĐĐH , $\beta = 0.114$) and Livelihood Benefits (LISK, $\beta = 0.082$): Reflect internal household resources (labor, finance) and realistic income expectations.

Adverse Events (SCBL, $\beta = -0.110$): The only factor with a negative impact. Natural disasters and health crises erode confidence and reduce long-term investment willingness.

Standardized Regression Equation: $YD = 0.351NT + 0.316TNTT + 0.201TCCĐ + 0.177QHKH + 0.114ĐĐH + 0.082LISK - 0.110SCBL + \varepsilon$.

Interaction Between Intention and Actual Participation: The univariate regression model shows high reliability ($p < 0.001$) with an Adjusted R^2 of 0.488, confirming that Participation Intention (YD) explains 48.8% of the variance in MĐTG. Technical indicators (Durbin-Watson = 1.847) confirm model robustness and the absence of autocorrelation, providing a sound scientific basis for predicting community behavior.

Table 4.7. *Regression Coefficients of Participation Intent to Participation Level*

	B	Std. Error	β	t	Sig.	VIF
(Constant)	-1,634	0,274	-	-5,963	< 0,001	-
YD	1,506	0,087	0,700	17,320	< 0,001	1,000

Dependent variable: MĐTG; $F = 300.980$, $p < 0.001$; Adjusted $R^2 = 0.488$; Durbin-Watson = 1.847.

The regression results indicate a powerful, positive correlation between intention and actual behavior:

Coefficient $\beta = 0.700$: This confirms that intention is the most critical and direct antecedent factor. Once residents develop a clear readiness and aspiration, they demonstrate exceptional effort in realizing service activities.

Standardized Regression Equation:

$$M\text{DTG} = 0.700YD.$$

Decoding the Intention-Behavior Gap: The relationship between Participation Intention (YD) and Actual Participation Level (M\text{DTG}) is not merely linear; it is significantly constrained by two primary groups of barriers.

Table 4.8. Moderating effects of RCCC and RCH\text{D} on the relationship between YD and M\text{DTG}

Moderator	Interaction variable	β	p-value	R ²	Adjusted R ²
RCCC	YD *	-	<	0,550	0,035
	RCCC	0,400	0,001		
RCH\text{D}	YD *	-	<	0,549	0,034
	RCH\text{D}	0,368	0,001		

(RCCC - Institutional and Resource Barriers; RCH\text{D} - Operational Barriers; YD - Participation Intention; M\text{DTG} - Actual Participation Level)

Dependent variable: YD

Institutional and Resource Barriers (RCCC): Act as a negative moderator with an interaction coefficient of -0.400 ($p < 0.001$). As administrative burdens, water-surface usage rights, and limited access to credit increase, the translation of intention into actual behavior is significantly weakened. Regardless of high aspirations, these "institutional and financial walls" prevent residents from operationalizing their tourism participation.

Operational Barriers (RCHD): Act as a negative moderator with an interaction coefficient of -0.368 ($p < 0.001$). Direct operational challenges, such as high costs, lack of management skills, and limited market access discourage residents. This barrier effectively "neutralizes" promotional efforts, leaving intentions at the theoretical stage rather than translating them into actual business scales.

CHAPTER 5: ROLES, IMPACTS, AND SOLUTIONS TO ENHANCE COMMUNITY PARTICIPATION

Multidimensional Roles and Impacts Tourism has proven to be a robust driver for sustainable livelihood diversification. Annual household income from tourism services ranges significantly from 40.56 to 219.43 million VND. Crucially, it generates local employment for vulnerable groups (women and youth), thereby mitigating urban migration. Regarding conservation, tourism transitions heritage from a "static state" to a "dynamic livelihood asset," fostering community pride and environmental stewardship, particularly in aquatic resource protection zones. The study also notes a strong post-pandemic recovery. Visitors highly rate natural values (4.7/5 points) but anticipate greater professionalism in guiding skills.

Identification of Core Barriers A three-tier barrier system is identified: (1) Resource Tier: Scarcity of long-term investment capital and inadequate pier infrastructure. (2) Capacity Tier: Gaps in foreign language proficiency and digital marketing skills, leaving the community vulnerable to price exploitation by external enterprises. (3) Institutional Tier: Overlapping management of water surfaces and a lack of transparent benefit-sharing mechanisms, which trigger internal conflicts.

Proposed Solutions to Enhance Participation The study proposes five synchronous solution groups: (1) **Professionalization:** Training human resources with an emphasis on conservation. (2) **Product Innovation:** Customizing experiential products and promoting household-level digital marketing. (3) **Governance:** Strengthening community management and fostering multi-stakeholder linkages. (4) **Green Infrastructure & Finance:** Prioritizing eco-friendly infrastructure and social-capital-based credit. (5) **Risk Management:** Integrating disaster risk management with natural ecological foundations.

CHAPTER 6. CONCLUSIONS AND POLICY IMPLICATIONS

6.1. KEY CONCLUSIONS

The research confirms the pivotal role of tourism in transforming the livelihoods of lagoon residents in Thua Thien Hue. Amidst declining aquatic resources and intensifying climate change, community-based tourism (CBT) has emerged not merely as a supplementary activity but as a critical adaptation strategy. Survey data indicates that tourism contributes 30% to 60% of annual household income for active participants, with earnings ranging from 40.56 to 219.43 million VND per year, thereby reducing dependency on destructive fishing practices. Furthermore, the study identifies a "dual value" of tourism: it simultaneously improves economic conditions and fosters environmental stewardship, as residents increasingly perceive the lagoon ecosystem as a valuable "production asset."

Current community participation remains in a transitional phase, primarily at the "Functional" and

"Material" levels (Levels 4 and 5), characterized by low-skilled service provision. Substantive empowerment (Levels 6 and 7), where communities exercise decision-making and resource control, remains limited. A clear disparity exists: households with higher education, social capital, and financial resources dominate the value chain, while vulnerable groups, such as the poor and pure-fishing households remain marginalized.

The thesis successfully decodes the "intention-behavior gap" via regression modeling. While Perception ($\beta = 0.351$) and Resources/Market ($\beta = 0.316$) are the strongest drivers of intention, these positive intents are often obstructed by institutional and operational bottlenecks: (1) unclear water-surface usage rights, (2) deficiencies in capital and professional skills, and (3) market access barriers. Consequently, mere awareness-raising is insufficient; policy must directly address these structural and financial roadblocks.

Finally, the study highlights the resilience of lagoon communities. Post-COVID-19 and natural disasters, CBT models rooted in internal social capital (e.g., fishing associations) recovered faster than large-scale commercial resorts. However, since this recovery is largely spontaneous, the research asserts that sustainable development requires integrating state-led risk management with indigenous community experience. Promoting a co-management model linked to biodiversity conservation is the foundation for elevating resident participation to a professional, empowered level.

6.2. THEORETICAL CONTRIBUTIONS

The thesis offers several theoretical contributions to

the field of community participation in tourism development:

1. Refinement of Sustainable Livelihood Framework (SLF): The study adapts SLF to the unique "amphibious" context of lagoon livelihoods, positioning tourism as a strategic adaptation to resource depletion and climate change rather than a secondary economic activity.
2. Decoding the Intention-Behavior Mechanism: By quantifying the impact of institutional and household barriers, the research fills a theoretical void regarding why positive intentions often fail to translate into substantive participation.
3. Advancement of Co-management Theory: The study establishes that sustainable participation is contingent upon self-governing institutions capable of mediating stakeholder interests. It provides a framework for addressing "misalignments" in multi-stakeholder linkages within the tourism value chain.
4. Methodological Integration: The research demonstrates the efficacy of combining modern linear regression with traditional participatory research tools (e.g., Snowball sampling and focus groups), emphasizing the importance of centering "community voice" in quantitative analysis.

6.3. POLICY AND MANAGEMENT IMPLICATIONS

Legal Framework: It is imperative to legalize and clarify water-surface usage rights for CBT purposes. Provincial authorities should issue detailed guidelines for delegating co-management rights to cooperatives and

fishing associations, facilitating the transition toward substantive empowerment (Levels 6 and 7).

Human Resource Development: Policy must move beyond basic training toward creating a standardized CBT vocational ecosystem. Training should focus on fostering "subjectivity" and entrepreneurial capacity, enabling residents to transition from service providers (Level 4) to service owners.

Multi-stakeholder Coordination: Authorities should act as "arbitrators" and "connectors" to bridge the gap between travel enterprises and local residents. Regulations should be enforced to ensure corporate social responsibility, particularly regarding the utilization of local labor and products.

Targeted Regional Policy: Abandoning the "one-size-fits-all" approach, policies should be customized based on sub-regional development levels, focusing on conflict management in tourism-dense areas and infrastructure/demonstration models in nascent areas.

Risk Management: CBT development must integrate with Nature-based Solutions (e.g., mangrove restoration) and community-based insurance funds to enhance resilience against climate shocks.

6.4. RESEARCH LIMITATIONS

Spatial Scope: Findings are specific to the Thua Thien Hue lagoon system and may not be fully generalizable to other coastal environments with different resource structures.

Temporal Context: Data collected during the post-pandemic recovery may reflect "hot recovery" sentiment rather than long-term stable trends.

Methodological Constraint: The cross-sectional design allows for correlation analysis but limits the ability to track longitudinal changes within the same household over time.

Uncontrolled Variables: External factors such as anonymous interest groups, exchange rate fluctuations, or changes in maritime security policy were not fully accounted for.

6.5. PROPOSALS FOR FUTURE RESEARCH

Cross-regional Comparative Studies: Comparisons with other Ramsar sites (e.g., Xuan Thuy, Mui Ca Mau) to identify universal behavioral patterns among fishing communities.

Longitudinal Studies: Monitoring community transformation over 5-10 years to evaluate the effectiveness of capital and skill support policies.

Digital Transformation Impact: Investigating how digital platforms (e.g., Airbnb, e-payment) disrupt operational barriers and enable "shortcut" pathways to substantive participation.

Behavioral Economics: Utilizing experimental choice methods to delve deeper into residents' "risk-tolerance thresholds" during the transition from extraction to service-oriented livelihoods.

LIST OF PUBLICATIONS BY THE AUTHOR RELATED TO THE THESIS

1. Lê Chí Hùng Cường, Hoàng Dũng Hà, Nguyễn Văn Chung, TSUTSUI Kazunobu, Bùi Thị Thu, Đỗ Thị Việt Hương, Vũ Tuấn Minh, Trần Thị Quỳnh Tiên. (2024). Sự tham gia của cộng đồng vào hoạt động du lịch tại xã Quảng Lợi, huyện Quảng Điền, tỉnh Thừa Thiên Huế. *TNU Journal of Science and Technology*, 229(3), 343-351. <https://doi.org/10.34238/tnu-jst.9761>
2. Cuong, L. C. H., Ha, H. D., Hung, H. G., Chung, N. V., Ty, P. H., & Tien, T. T. Q. (2024). Factors influencing residents' decisions to participate in community tourism in the Central Coastal Lagoon Region of Vietnam. *Geojournal of Tourism and Geosites*, 55(3), 1254-1263. <https://doi.org/10.30892/gtg.55325-1297>
3. Lê Chí Hùng Cường, Hoàng Gia Hùng, Hoàng Dũng Hà, Nguyễn Văn Chung, Nguyễn Tiến Dũng, Trần Thị Quỳnh Tiên. (2025). Vai trò và mức độ tham gia của cộng đồng trong phát triển du lịch bền vững tại vùng đầm phá ven biển Thành phố Huế. *Tạp chí Khoa học Đại học Huế: Nông nghiệp và Phát triển Nông thôn*, 134(3C), 91-105. <https://doi.org/10.26459/hueunijard.v134i3C.8004>
4. Sản phẩm ứng dụng: Website hỗ trợ quảng bá du lịch biển và đầm phá Thừa Thiên Huế
<http://dulichhue.info>. Vào sổ lưu số: 13/2024/XN-KHCNQHQQT